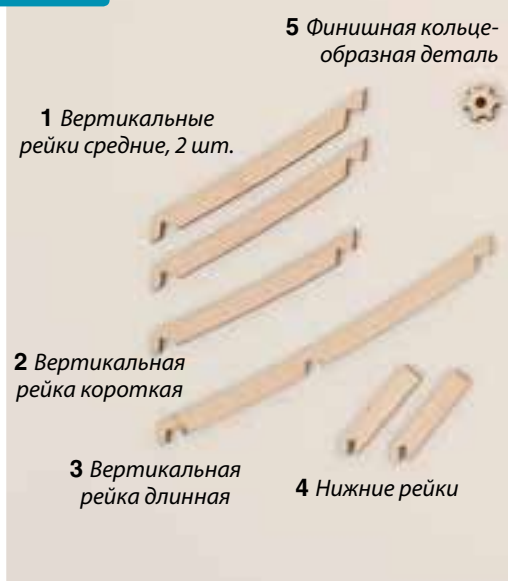




ДЕТАЛЬ ДОМА



МЕБЕЛЬ



Необходимые инструменты*:

- Клей для дерева
- Секундный клей
- Зубочистки
- Наждачная бумага №240
- Бумажные салфетки
- Палитра для красок (можно использовать одноразовую тарелку)
- Кисть
- Акриловая краска темно-коричневая **

Удобно пользоваться*:

- Пинцет

* Не входят в комплект.

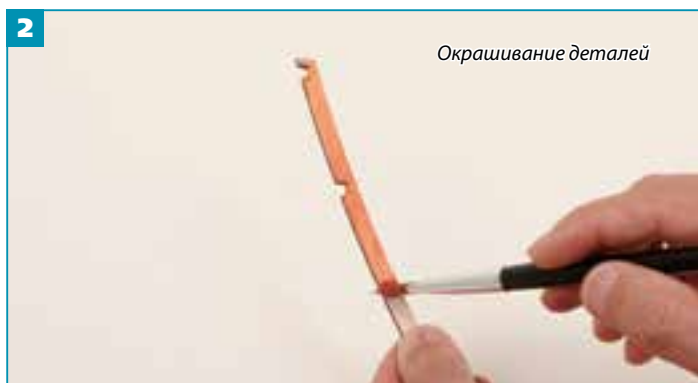
** Рекомендуемые оттенки. Вы можете выбрать другие оттенки на ваш вкус или пропустить этап окрашивания, либо покрыть детали прозрачным лаком.



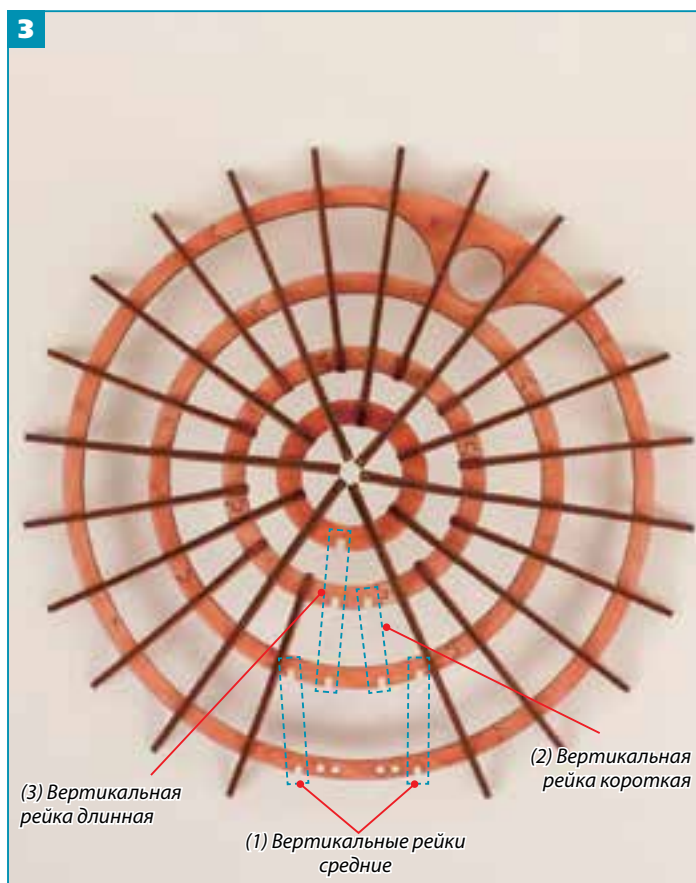
СОБИРАЕМ КАРКАС КРЫШИ МУМИ-ДОМА



1 Приготовьтесь окрашивать детали 1–5. Возьмите краску и воду в указанном соотношении и тщательно перемешайте.



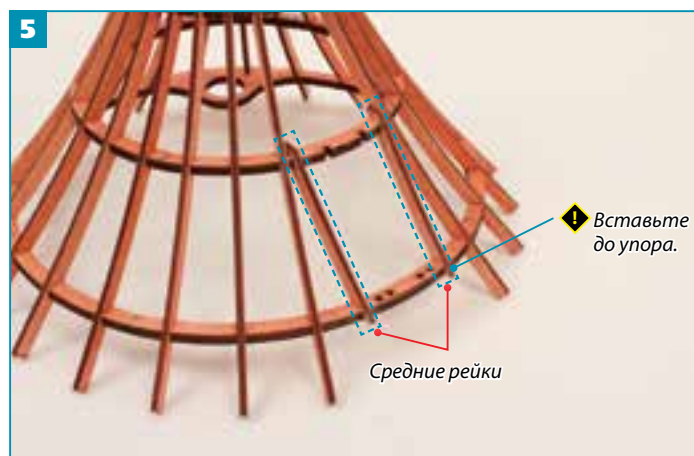
2 Возьмите кисть и окрасьте детали 1–5.



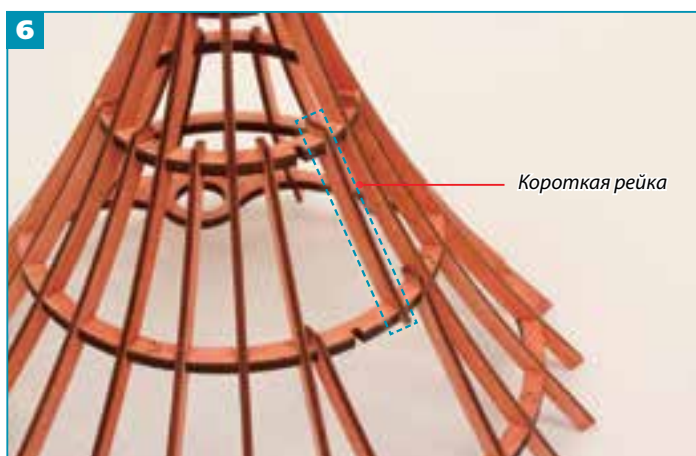
3 Возьмите каркас крыши, собранный в выпуске 67, и расположите его так, как показано на фото выше. Места крепления деталей 1–3 показаны на рисунке синим пунктиром.



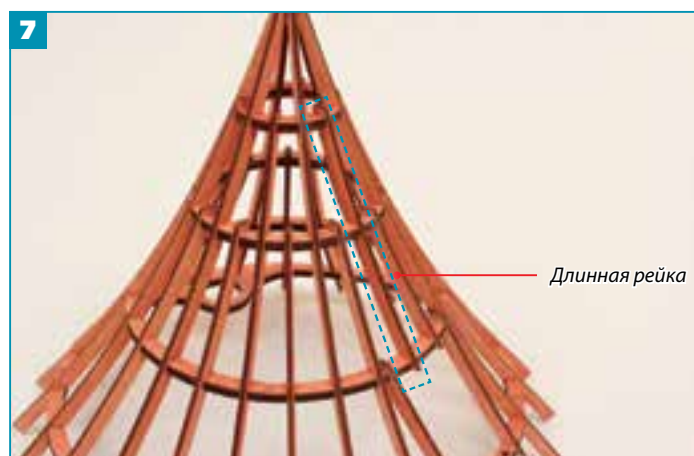
4 Убедитесь, что детали расположены правильно.



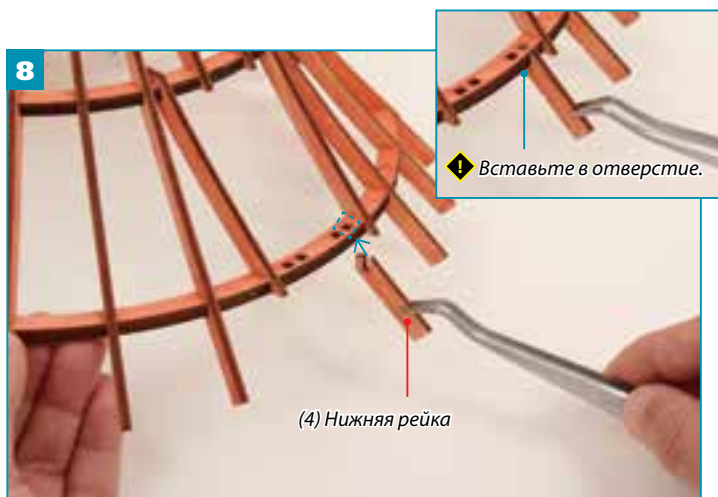
5 Закрепите вырезы средних вертикальных реек в выемках колец каркаса при помощи клея для дерева (см. шаг 3).



6 Аналогичным образом при помощи клея прикрепите короткую вертикальную рейку.



7 Аналогичным образом прикрепите длинную вертикальную рейку.



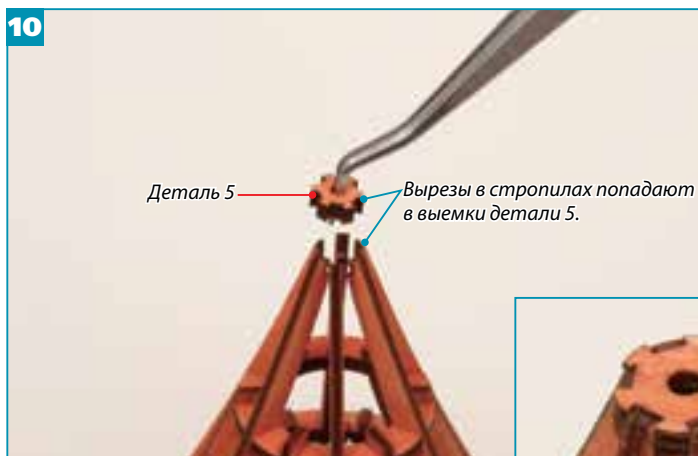
8 Вставьте нижнюю рейку вниз в отверстие в большом кольце каркаса (синяя стрелка), закрепите при помощи клея для дерева.



9 С другой стороны при помощи клея закрепите вторую нижнюю рейку.



10



Деталь 5 — Вырезы в стропилах попадают в выемки детали 5.



10 Прикрепите финишную кольцеобразную деталь 5 при помощи клея для дерева.

У нас получился красивый каркас крыши конусообразной формы с прогибом. В следующих выпусках мы покроем его черепицей.



ЕЩЕ БОЛЬШЕ О ФИНЛЯНДИИ ЗАПЕКАНКИ ДЛЯ СИЛЬНЫХ МОРОЗОВ

В Финляндии не так много блюд, которые можно было бы назвать национальными. Здесь часто едят суп из лосося, запеканку из картофеля с анчоусами и фрикадельки под соусом, но, строго говоря, эти блюда пришли в Финляндию из Швеции. Дома финны часто готовят лаатикко (в переводе «коробка»). В жаропрочную емкость кладут мясной фарш, макароны и овощи и запекают в духовке. Запеканки пользуются особой популярностью в Финляндии в зимний период, когда стоят сильные морозы.

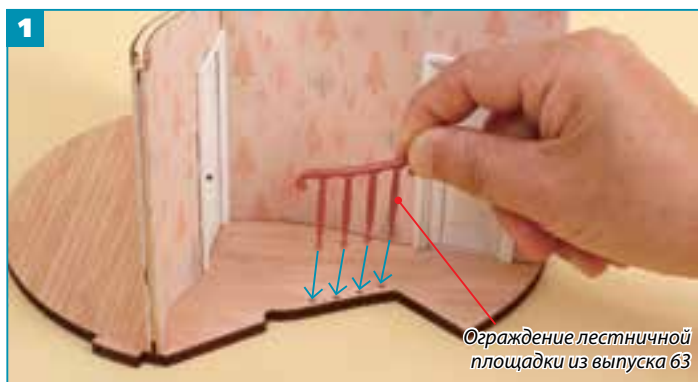


Из всех разновидностей лаатикко самая популярная готовится из мясного фарша и макарон. После выпекания блюдо нарезают на порционные куски, приправляют кетчупом и подают к столу.

Фото предоставлено: Finland Kitchen Talo
<https://benelic.com/popup/>



СОБИРАЕМ ТРЕТИЙ ЭТАЖ



Ограждение лестничной площадки из выпуска 63

1 Подготовьте третий этаж, собранный ранее, возьмите ограждение лестничной площадки из выпуска 63 и закрепите его при помощи секундного клея.



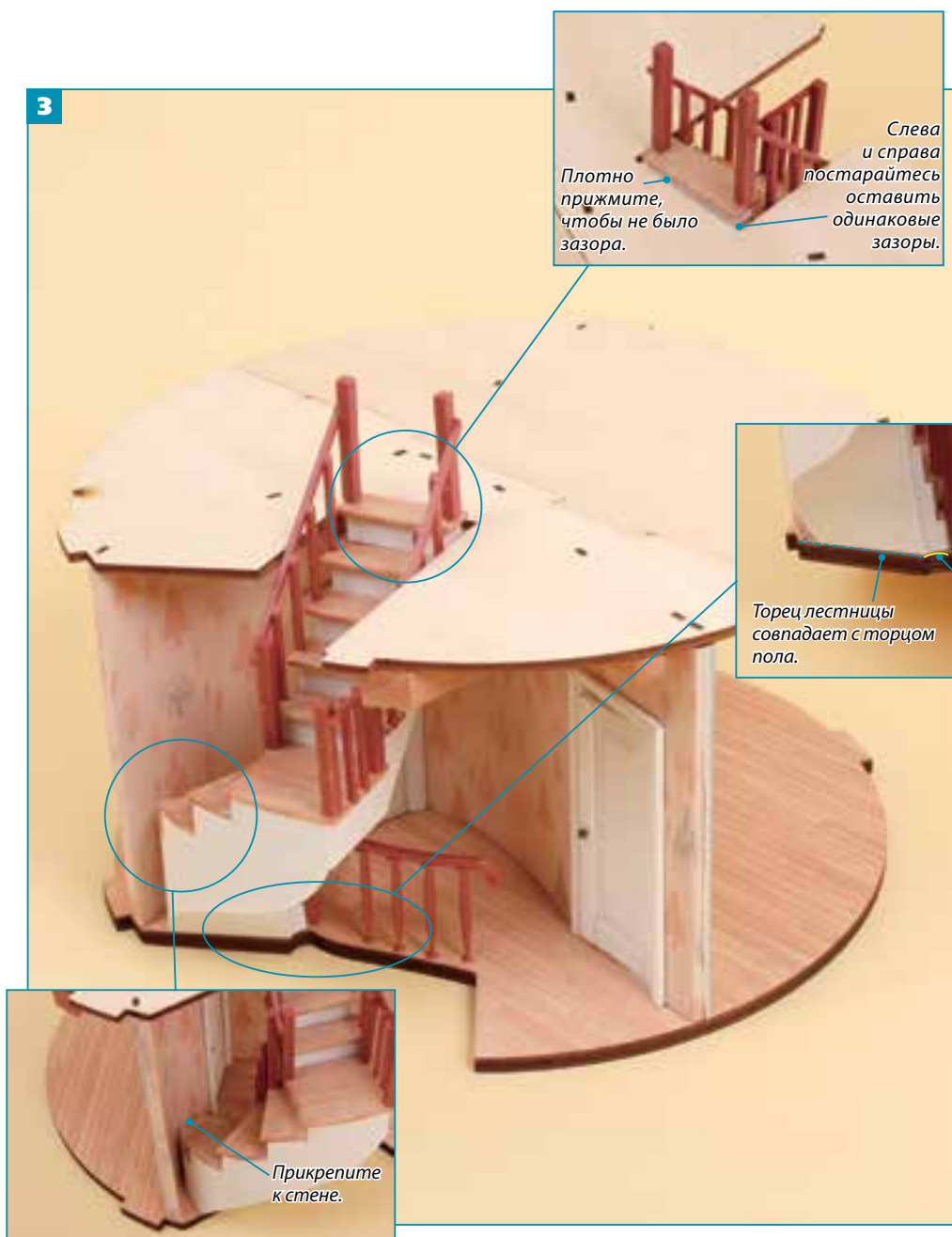
2 Собирать конструкцию будет проще, если вы поместите потолок вниз и перевернете третий этаж. Если потолочные балки будут вам мешать, слегка подточите их наждачной бумагой.

Выровняйте потолок и пол, чтобы они были параллельны.

2 Возьмите потолок из выпуска 60 и прикрепите его к стенам третьего этажа.



3 Лестница крепится при помощи секундного клея.



ГОТОВО!



Мы полностью собрали третий этаж, зафиксировав перила и лестницу. Далее мы будем заниматься устройством мансарды.

ГОТОВО!



Элегантная кровать готова. Добавьте днище и матрас, а также подушку и покрывало из выпуска 65 — и кровать может занять свое место в гостевой спальне.



СОБИРАЕМ КРОВАТЬ ДЛЯ ГОСТЕВОЙ СПАЛЬНИ



1 С одной стороны рамы кровати (6) вставьте изголовье (7) и закрепите, точно нанеся зубочисткой секундный клей.



2 Аналогичным образом с противоположной стороны прикрепите к раме изножье кровати (8).

Хранение деталей

Рекомендуем хранить все детали дома, мебели и прочие аксессуары в отдельной коробочке.